



**Zwischenbericht zum 30. Juni 2010:  
Investoren- und Analystenpräsentation**

28. Juli 2010



## Disclaimer

Hinweis: Diese Präsentation enthält Aussagen zur zukünftigen Geschäftsentwicklung des Vossloh-Konzerns, die auf Annahmen und Schätzungen der Unternehmensleitung beruhen. Sollten die den Prognosen zugrunde gelegten Annahmen nicht eintreffen, so können die tatsächlichen Ergebnisse von den prognostizierten Aussagen wesentlich abweichen. Zu den Unsicherheitsfaktoren gehören u.a. Veränderungen im politischen, geschäftlichen und wirtschaftlichen Umfeld, das Verhalten von Wettbewerbern, Gesetzesreformen, die Auswirkung künftiger Rechtsprechung und Wechselkurs- und Zinsschwankungen. VOSSLOH, seine Konzerngesellschaften, Berater bzw. Beauftragten übernehmen keinerlei Verantwortung für etwaige Verluste in Zusammenhang mit der Anwendung dieser Präsentation oder deren Inhalt. VOSSLOH übernimmt keine Verpflichtung, die in dieser Präsentation enthaltenen zukunftsbezogenen Aussagen zu aktualisieren.

Die in dieser Präsentation enthaltenen Informationen stellen weder ein Angebot noch eine Aufforderung zum Verkauf oder Kauf der VOSSLOH AG Aktie oder Aktien anderer Unternehmen dar.

## Vossloh-Konzern, 1. Halbjahr 2010

### Umsatz spürbar angehoben, EBIT mit deutlichem Zuwachs

- ▶ **Umsatz** im ersten Halbjahr 2010 mit Plus von 14,0 %, bereinigt um Vossloh Rail Services mit Steigerung von 7,0 %
- ▶ Umsatzzuwachs im **zweiten Quartal 2010** bei 25,0 %, ohne Vossloh Rail Services bei 15,9 %
- ▶ **EBIT** und **EBIT-Marge** verbessert
- ▶ **ROCE** unter Vorjahresniveau, aber weiterhin erheblich über Zielvorgabe von 15 %
- ▶ **Konzernüberschuss** und **Ergebnis je Aktie** mit Zuwächsen

		1-6/2009	1-6/2010	Δ in %
<b>Umsatz</b>	Mio.€	599,0	683,1	+14,0
<b>EBIT</b>	Mio.€	67,8	80,4	+18,6
<b>EBIT-Marge</b>	%	11,3	11,8	-
<b>Konzernüberschuss</b>	Mio.€	44,9	50,7	+12,9
<b>Ergebnis je Aktie</b>	€	3,34	3,81	+14,1
<b>ROCE</b>	%	20,8	18,3	-
<b>Wertbeitrag</b>	Mio.€	32,0	32,2	+0,6

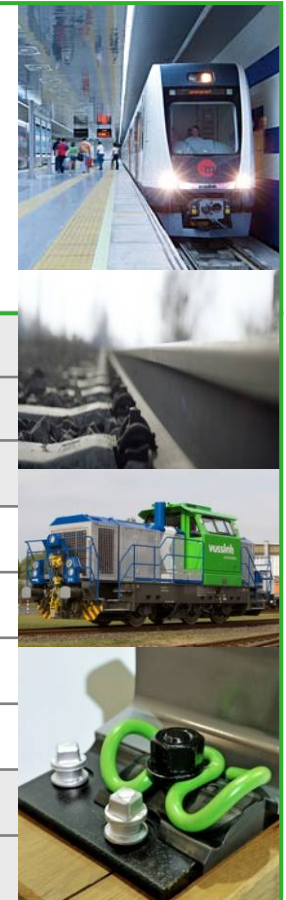


## Vossloh-Konzern, 1. Halbjahr 2010

### Kauf von Vossloh Rail Services lässt Capital Employed und Nettofinanzposition steigen

- ▶ **Working Capital** deutlich über Vorjahr, Working-Capital-Intensität ggü. 1. Quartal 2010 verbessert
- ▶ **Capital Employed** durch Kauf von Vossloh Rail Services und durch höheres Working Capital gestiegen
- ▶ **Nettofinanzschuld** vor allem durch Akquisition von Vossloh Rail Services und – gegenüber Jahresende 2009 – Dividendenausschüttung höher, jedoch weiter auf moderatem Niveau

		30.06.2009	31.12.2009	30.06.2010
<b>Bilanzsumme</b>	Mio.€	1.260,7	1.338,4	1.448,4
<b>Eigenkapital</b>	Mio.€	444,3	492,6	537,2
<b>Eigenkapitalquote</b>	%	35,2	36,8	37,1
<b>Working Capital (Durchschnitt)</b>	Mio.€	212,8	231,7	307,2
<b>Working-Capital-Intensität</b>	%	17,8	19,7	22,5
<b>Capital Employed (Durchschnitt)</b>	Mio.€	650,3	674,0	876,6
<b>Capital Employed (Stichtag)</b>	Mio.€	688,0	703,2	901,4
<b>Nettofinanzschuld</b>	Mio.€	107,8	70,2	200,7
<b>Net Gearing</b>	%	24,3	14,3	37,4



## Vossloh-Konzern, 1. Halbjahr 2010

### Frei verfügbarer Cashflow positiv

	Cashflow-Entwicklung (in Mio.€)		
	1-6/2009	1-6/2010	
<p>▶ <b>Bruttocashflow</b> vor allem aufgrund Veränderungen der langfristigen Rückstellungen und der EBIT-Verbesserung gestiegen</p> <p>▶ <b>Cashflow aus laufender Geschäftstätigkeit</b> bei 35,5 Mio.€ (Vorjahr: -32,6 Mio.€)</p> <p>▶ <b>Frei verfügbarer Cashflow</b> bei 9,1 Mio.€</p>	<b>Ergebnis vor Zinsen und Ertragssteuern (EBIT)</b>	<b>67,8</b>	<b>80,4</b>
	Abschreibungen/Wertberichtigungen auf langfristige Vermögenswerte (saldiert mit Zuschreibungen)	12,5	17,5
	Veränderung der langfristigen Rückstellungen	2,8	21,4
	<b>Bruttocashflow</b>	<b>83,1</b>	<b>119,3</b>
	Ergebnis aus dem Abgang von immateriellen Vermögensgegenständen und Sachanlagen	-0,1	0,2
	Veränderung des Working Capital	-100,8	-75,0
	Veränderung der Beteiligungen an assoziierten Unternehmen (soweit nicht zahlungswirksam), sonstige zahlungsunwirksame Aufwendungen und Erträge, Veränderungen sonstiger Aktiva und Passiva	-6,8	3,7
	Gezahlte Ertragssteuern	-8,0	-12,7
	<b>Cashflow aus laufender Geschäftstätigkeit</b>	<b>-32,6</b>	<b>35,5</b>
	Investitionen in immaterielle Vermögenswerte und Sachanlagen	-14,9	-26,4
	<b>Frei verfügbarer Cashflow<sup>1</sup></b>	<b>-47,5</b>	<b>9,1</b>

5 <sup>1</sup> Vor Investitionen in sonstige langfristige Finanzinstrumente sowie vor Akquisitionen, Verkauf von konsolidierten Unternehmen und Dividendenzahlung

## Rail Infrastructure, 1. Halbjahr 2010

### Umsatz und EBIT erheblich verbessert

- ▶ **Umsatz** im Berichtszeitraum um 35,8 % gestiegen, ohne Vossloh Rail Services mit Plus von 22,7 %
- ▶ Erlöswachstum **im zweiten Quartal 2010** bei 52,7 %, bereinigt um Vossloh Rail Services bei 36,1 %
- ▶ **EBIT** deutlich verbessert
- ▶ **Umsatz Fastening Systems** mit 177,3 Mio.€ um 39,2 % über Vorjahr
- ▶ **Umsatz Switch Systems** mit 219,6 Mio.€ um 11,8 % erhöht
- ▶ **Umsatz Rail Services** bei 42,1 Mio.€



		1-6/2009	1-6/2010	Δ in %
<b>Umsatz</b>	Mio.€	323,0	438,6	+35,8
<b>EBIT</b>	Mio.€	56,6	74,7	+32,0
<b>EBIT-Marge</b>	%	17,5	17,0	-
<b>Working Capital (Durchschnitt)</b>	Mio.€	212,1	272,6	+28,5
<b>Capital Employed (Durchschnitt)</b>	Mio.€	511,7	687,5	+34,4
<b>Capital Employed (Stichtag)</b>	Mio.€	520,8	710,8	+36,5
<b>ROCE</b>	%	22,1	21,7	-
<b>Wertbeitrag</b>	Mio.€	28,4	36,9	+30,0

## Transportation, 1. Halbjahr 2010

### Umsatz Electrical Systems gestiegen, Lokgeschäft mit Mindererlösen

- ▶ **Umsatz** unter Vorjahr, bedingt durch ein wie erwartet rückläufiges Lokgeschäft
- ▶ **EBIT** und **EBIT-Marge** gesunken
- ▶ **Umsatz Transportation Systems** bei 163,2 Mio.€ (-19,4 %);  
Erlöse Rail Vehicles, Valencia: 129,3 Mio.€ (-6,3 %); Locomotives, Kiel: 33,8 Mio.€ (-48,2 %)
- ▶ **Umsatz Electrical Systems** um 12,3 % auf 82,3 Mio.€ weiter gewachsen

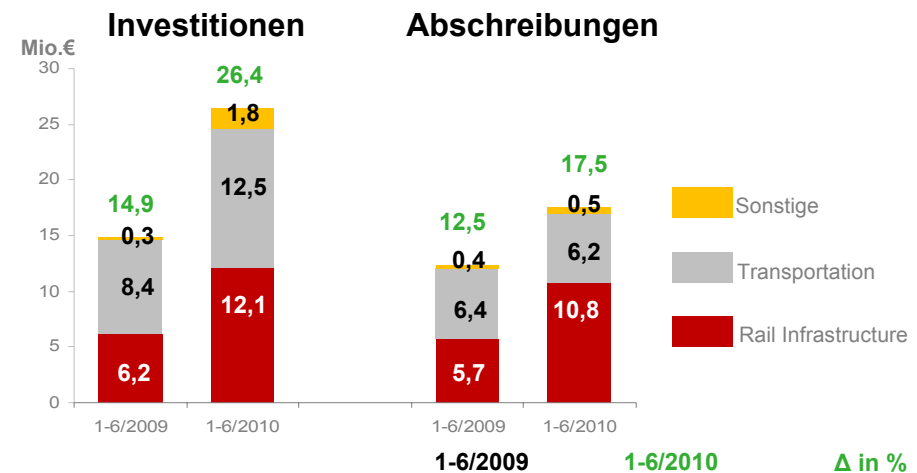


		1-6/2009	1-6/2010	Δ in %
<b>Umsatz</b>	Mio.€	275,8	244,4	-11,4
<b>EBIT</b>	Mio.€	20,4	14,6	-28,3
<b>EBIT-Marge</b>	%	7,4	6,0	-
<b>Working Capital (Durchschnitt)</b>	Mio.€	7,4	41,0	+454,1
<b>Capital Employed (Durchschnitt)</b>	Mio.€	138,6	181,4	+30,9
<b>Capital Employed (Stichtag)</b>	Mio.€	167,6	184,2	+9,9
<b>ROCE</b>	%	29,5	16,1	-
<b>Wertbeitrag</b>	Mio.€	12,8	4,7	-63,3

## Vossloh-Konzern, 1. Halbjahr 2010

### Investitionen und Abschreibungen steigen plangemäß

- ▶ Investitionen im **Vossloh-Konzern** im Rahmen des Investitionsprogramms 2009-2011 fast verdoppelt, bei 26,4 Mio.€
- ▶ **Rail Infrastructure:** Schwerpunktmäßige Investitionen im Geschäftsfeld Switch Systems mit 6,4 Mio.€
- ▶ **Transportation:** Fokus der Investitionen erneut auf Vossloh Transportation Systems mit 11,4 Mio.€, davon 9,1 Mio.€ für die Entwicklung neuer Lokomotiventypen



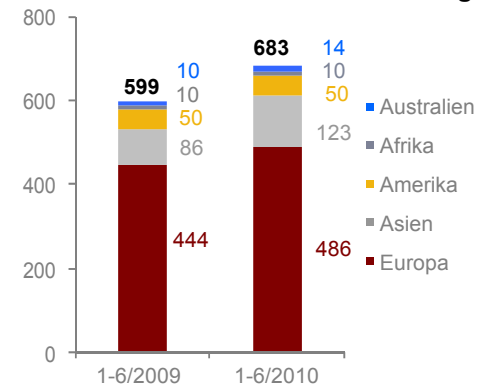
Konzern (in Mio.€)	1-6/2009	1-6/2010	Δ in %
Investitionen	14,9	26,4	+77,2
Abschreibungen	12,5	17,5	+40,0
<b>Rail Infrastructure</b>			
Investitionen	6,2	12,1	+95,2
Abschreibungen	5,7	10,8	+89,5
<b>Transportation</b>			
Investitionen	8,4	12,5	+48,8
Abschreibungen	6,4	6,2	-3,1

## Vossloh-Konzern, 1. Halbjahr 2010

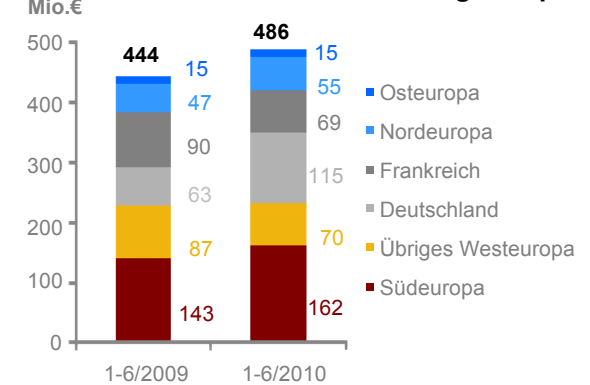
### Anteil außereuropäischer Regionen am Konzernumsatz bei annähernd 30 %

- ▶ **Umsatz in Europa** mit Plus von 9,5 %
- ▶ Deutschland mit größtem Zuwachs in Europa, auch bedingt durch Vossloh Rail Services
- ▶ **Außereuropäische Regionen** mit Umsatzwachstum von 27,2 %; Anteil am Konzernumsatz bei 28,8 % gegenüber 25,9 % im Vorjahr
- ▶ Erlössteigerungen außerhalb Europas insbesondere in Asien; Geschäft in Nord- und Mittelamerika mit deutlichem Zuwachs

Mio.€ **Umsatzentwicklung weltweit**



Mio.€ **Umsatzentwicklung Europa**



	1-6/2009 in Mio.€	Anteil in %	1-6/2010 in Mio.€	Anteil in %	Δ in %
<b>Europa</b>	444,3	74,1	486,3	71,2	+9,5
<b>Amerika</b>	49,5	8,2	49,6	7,3	+0,2
<b>Asien</b>	86,2	14,5	123,3	18,0	+43,0
<b>Afrika</b>	9,5	1,6	10,1	1,5	+6,3
<b>Australien</b>	9,5	1,6	13,8	2,0	+45,3
<b>Gesamt</b>	599,0	100,0	683,1	100,0	+14,0

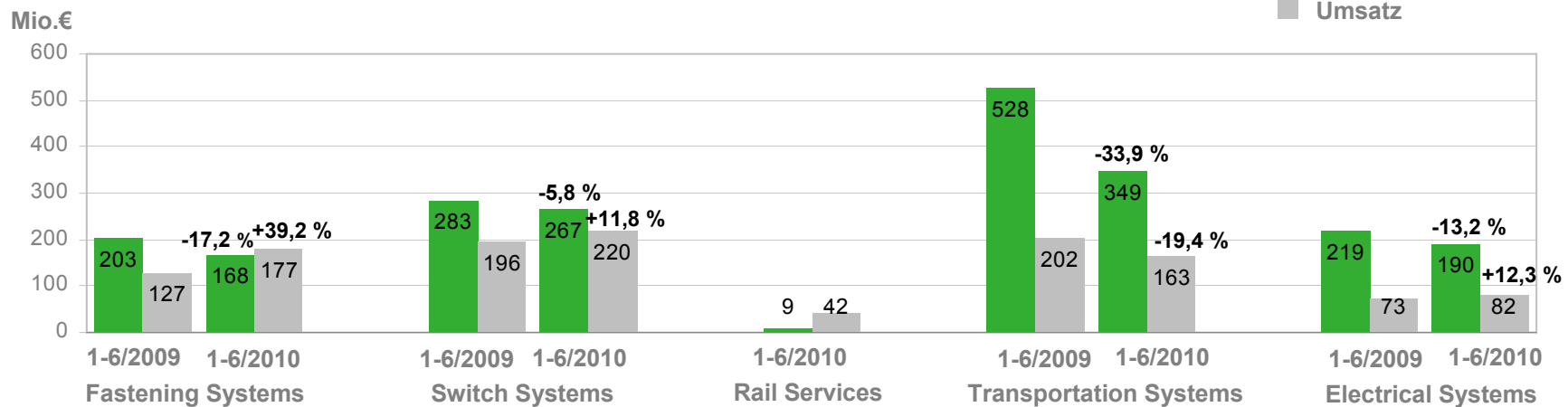
## Vossloh-Konzern, 1. Halbjahr 2010

### Auftragsbestand und -eingang überwiegend niedriger, zum Teil stichtagsbedingt

#### Auftragseingang:

- ▶ Fastening Systems: 191,0 Mio.€ (-25,9 %)
- ▶ Switch Systems: 219,9 Mio.€ (+13,9 %)
- ▶ Rail Services: 50,6 Mio.€
- ▶ Transportation Systems: 63,8 Mio.€ (-67,9 %)
- ▶ Electrical Systems: 50,4 Mio.€ (-10,8 %)

#### Auftragsbestand und Umsatz



## Vossloh-Aktie

Kursentwicklung 1. Januar bis 30. Juni 2010:

Vossloh-Aktie mit zuletzt negativer Wertentwicklung

► **Performance seit Jahresbeginn:**

DAX: +0,1 %  
MDAX: +6,7 %  
Vossloh: -4,3 %

► **Kurshoch/Kurstief:**

01.01.2010 – 30.06.2010: 82,98 €/66,05 €

► **Durchschnittl. Volumen pro Handelstag:**

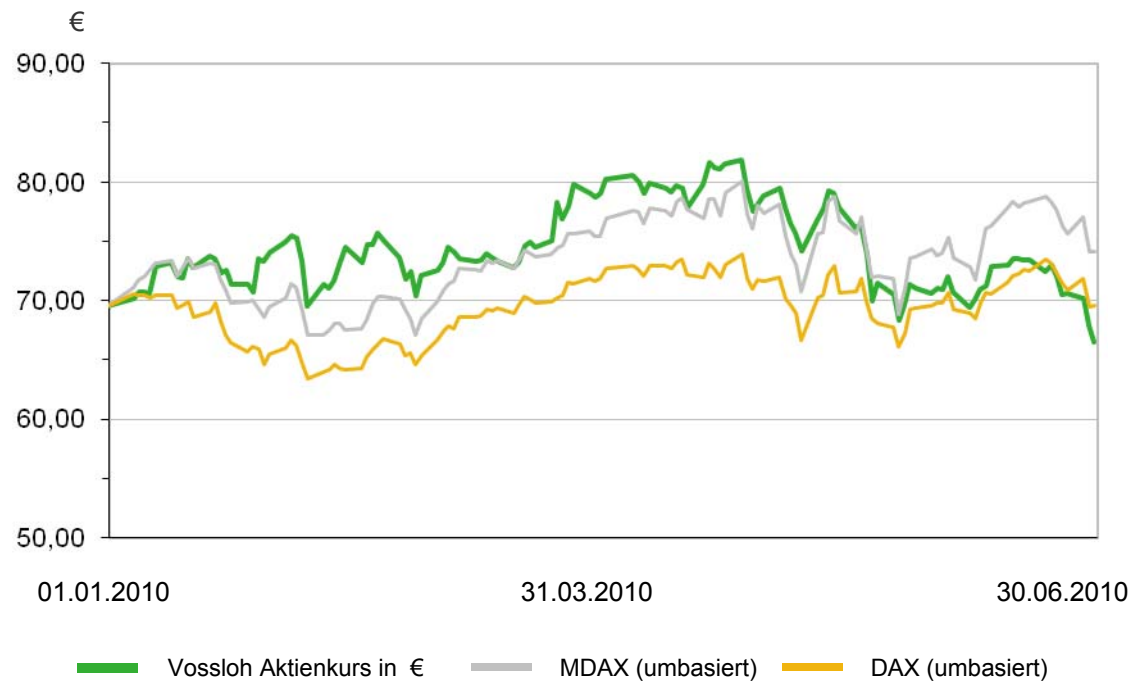
1-6/2010: 77,9 TStk.  
1-6/2009: 67,2 TStk.

► **Anzahl der ausstehenden Aktien:**

Zum 30.06.2010: 13.319.690

► **Marktkapitalisierung:**

Zum 30.06.2010: 886,0 Mio.€



## Vossloh-Konzern, 2010 – 2011p

### Ausblick für 2010 und 2011 leicht angehoben

- ▶ Prognose der weiteren operativen Entwicklung des Vossloh-Konzerns für 2010 leicht angehoben
- ▶ Für 2011 weiterhin Erwartung einer positiven Geschäftsentwicklung: Umsatz soll unverändert um mindestens 2,5 % steigen und EBIT-Marge zwischen 11 % und 11,5 % betragen
- ▶ Working Capital soll bis zum Jahresende 2010 im Vergleich zum aktuellen Stand weiter zurückgeführt werden

	2009	2010p	2011p
<b>Umsatz</b>	1.173,7 Mio.€	~1.35 Mrd.€	≥2,5 %
<b>EBIT</b>	137,9 Mio.€	≥150 Mio.€	~155 Mio.€
<b>EBIT-Marge</b>	11,7 %	11-11,5 %	11-11,5 %
<b>Ergebnis je Aktie</b>	6,57 €	~7,00 €	~7,20 €
<b>Working Capital (Durchschnitt)</b>	231,7 Mio.€	~280 Mio.€	➔
<b>Investitionen</b>	41,9 Mio.€	>60 Mio.€	>60 Mio.€
<b>Capital Employed (Durchschnitt)</b>	674,0 Mio.€	~850-900 Mio.€	~ 850-900 Mio.€
<b>ROCE</b>	20,5 %	~17 %	~18 %
<b>Wertbeitrag</b>	63,7 Mio.€	~60 Mio.€	>60 Mio.€
<b>Nettofinanzschuld</b>	70,2 Mio.€	~100-150 Mio.€	➔



# Finanzkalender und Ansprechpartner

## Finanzkalender 2010/11

- ▶ 27. Oktober 2010                      Zwischenbericht zu den ersten neun Monaten 2010<sup>1</sup>
- ▶ 2. Dezember 2010                      Investoren- und Analystenkonferenz<sup>1</sup>
- ▶ 25. Mai 2011                              Hauptversammlung

## Ansprechpartner

- ▶ Werner Andree, Sprecher des Vorstands
- ▶ IR-Ansprechpartner: Lucia Mathée  
Email: [investor.relations@ag.vossloh.com](mailto:investor.relations@ag.vossloh.com)  
Telefon: +49 (0) 23 92/52-359  
Telefax: +49 (0) 23 92/52-219  
Internet: [www.vossloh.com](http://www.vossloh.com)